



Meijendel met waterwinplas en skyline Den Haag.

foto Hans van den Bos, Bosbeeld

# Landschapsbiografie

## *Geschiedenis van natuurlandschappen als inspiratie voor planning, ontwerp en beheer*

De landschapsbiografie is bezig aan een opmars. In de wereld van de ruimtelijke ordening wordt het een algemeen geaccepteerd en gewaardeerd instrument om het landschap te begrijpen en is het steeds vaker een van de onderleggers voor de omgevingsvisie. Ook natuurbeheerders krijgen met de landschapsbiografie te maken. De vier gebieden die in 2016 zijn verkozen tot 'mooiste natuurgebied van Nederland' kregen een landschapsbiografie cadeau van de Rijksdienst voor het Cultureel erfgoed. In de Leidraad voor de Nationale Parken nieuwe stijl wordt het gebruik van een landschapsbiografie verplicht gesteld. In dit artikel gaan we in op het concept landschapsbiografie, geven we voorbeelden van aansprekende inhoud en benoemen we het nut voor de natuurbeheerder.

— Jan Neefjes en Hans Bleumink (Bureau Overland)

> Een landschapsbiografie is een vernieuwende, integrale en aansprekende manier om het verhaal van de ontstaansgeschiedenis van het landschap van een bepaald gebied voor een breed publiek toegankelijk te maken. Deze benadering bestaat nu een jaar of twintig in Nederland en is door landschapsonderzoekers Jan Kolen, Theo Spek en Hans Renes geïntroduceerd. De biografie vormt in zekere zin een antwoord op de 'oude' praktijk van cultuurhistorisch onderzoek, met over het algemeen veel nadruk op objecten, losse elementen en waardering. Voor veel planologen, beleidsmakers en terreinbeheerders leverde dat moeilijk toegankelijke kennis op. Een landschapsbiografie probeert juist de grote verbanden en verhalen te laten zien, en de 'logica van het landschap' over het voetlicht te brengen.

Een landschapsbiografie is interdisciplinair van opzet, waarin kennis van de aardwetenschappen, archeologie, historische geografie, architectuurge-

schiedenis en ecologie in samenhang met elkaar worden gepresenteerd. Ook andere kenmerkende aspecten van de streekcultuur en -identiteit kunnen erin worden opgenomen. Zo ontstaat een scherper inzicht in de wisselwerking tussen mens, natuur, water en landschap. In een landschapsbiografie is wetenschappelijk onderzoek vertaald in aansprekende kaarten, reconstructies, foto's en beelden die het verleden tot leven brengen. Vaak wordt bij de samenstelling nauw samengewerkt met streekkenners.

### Soorten en maten

Het concept laat veel ruimte voor variatie. Biografieën kunnen verschijnen als dikke boekwerken, die het resultaat zijn van jaren archeologisch, aardkundig, historisch-ecologisch en historisch-geografisch onderzoek. *De landschapsbiografie van de Drentsche Aa* uit 2015 is daar het bekendste voorbeeld van. Maar er zijn er ook die geschreven zijn om een, weliswaar wetenschappelijk gefundeerd, maar toch snel en toegankelijk overzicht te geven van de landschapsgeschiedenis. Dergelijke landschapsbiografieën hebben in de afgelopen



jaren een hoge vlucht genomen, mede omdat de Rijksdienst voor het Cultureel Erfgoed gemeenten en waterschappen aanraadt om het instrument bij planvorming, omgevingsvisies en beheerplan toe te passen. In de brochure *De landschapsbiografie in de gemeentelijke omgevingsvisie* geeft de RCE praktische tips voor de toepassing ervan. Ook gaf de RCE in dat kader een landschapsbiografie aan de vier gebieden die in 2016 de verkiezing 'mooiste natuurgebied van Nederland' hebben gewonnen. Deze gebieden hadden (in meer of mindere mate) de ambitie om 'Nationaal Park

nieuwe stijl' te worden. Hiermee wil de RCE aan beheerders laten zien dat onze natuurgebieden in feite ook cultuurlandschappen zijn, met een historisch ontstaansverhaal. Deze vier biografieën zullen we in dit artikel gebruiken om een indruk te geven van wat landschapsbiografieën zijn, en hoe ze worden gebruikt.

#### Opzet

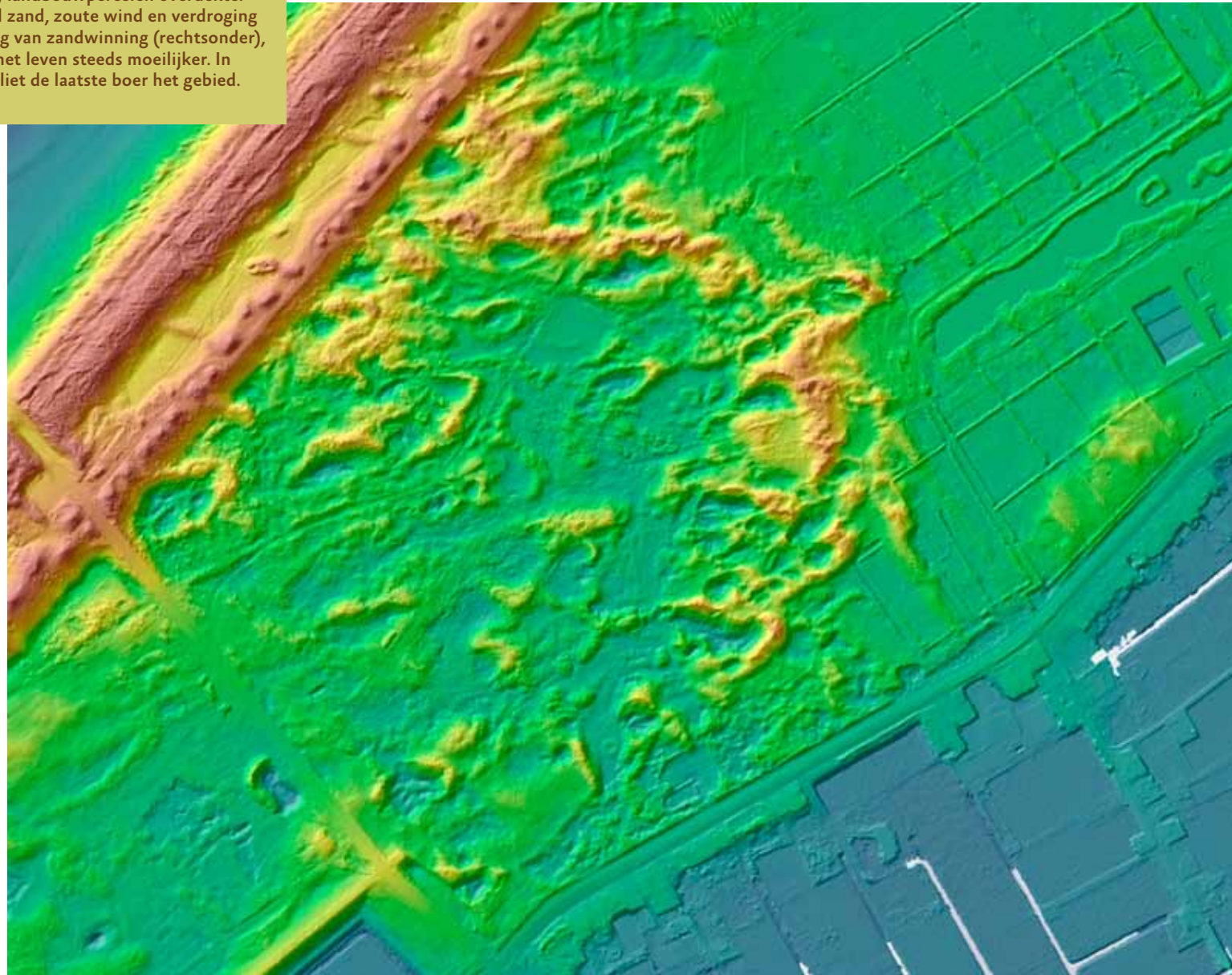
De doelgroep van deze landschapsbiografieën zijn beheerders en planologen. Zij kunnen kenmerken van het historische landschap integreren bij het behalen van natuur- of andere doelen. Daarom wordt de nadruk gelegd op de ruimtelijke weerslag van de landschapsgeschiedenis. De vier biografieën gaan over grote gebieden, niet zozeer over losse elementen of structuren. Daarom zijn ruimtelijke karakteristieken van de gebieden benoemd. Met andere woorden: wat is de landschappelijke eigenheid van de gebieden, wat maakt ze bijzonder? Het kan dan bijvoorbeeld gaan om natuur, zoals de Veluwe middeleeuwse malebossen, maar ook om de wijze waarop

dorpen en steden zich manifesteren, zoals het messcherpe landschappelijke contrast tussen de intensief gebruikte Randstad met de 'lege' duinen. Achter al deze verschijnselen zit een samenhangend verhaal van aarde, mens en natuur. Dat verhaal verklaart het aanzien van het landschap, en vaak ook de aard van de natuurwaarden. Wat kan je in de praktijk als natuurbeheerder met een landschapsbiografie doen? Met twee voorbeelden van veel voorkomende karakteristieken, dynamiek en leegte, laten we zien wat een landschapsbiografische benadering voor terreinbeheerders kan betekenen.

#### Dynamiek

Dynamiek komt als karakteristiek in alle vier gebieden voor. Vooral in het Waddengebied, de Hollandse Duinen en de NL-Delta is die dynamiek zichtbaar. Het gaat om eb en vloed, verplaatsende zandplaten of duinvorming. Deze dynamiek hangt sterk samen met de geologische ontstaanswijze van de gebieden. In eerste instantie lijkt deze dynamiek een puur natuurlijke zaak, maar in alle

Ten zuiden van Den Haag is vanaf de middeleeuwen een strook van enkele kilometers jonge duinen weggeslagen, waardoor de oude duinen van het gebied Solleveld dicht bij de zee (linksboven) kwamen te liggen. Op het hoogstebeeld is te zien hoe een grote, deels weer uit-eengestoven paraboolduin (jonge duinen) het oude duingebied vanuit het zuidwesten overstoof en het patroon van (nu verlaten) landbouwpercelen overdekte. Stuivend zand, zoute wind en verdroging als gevolg van zandwinning (rechtsonder), maakte het leven steeds moeilijker. In 1905 verliet de laatste boer het gebied.



Op deze kaart van Christaan 's Grooten van 1573 is nog te zien dat een groot deel van het westelijke waddengebied nog uit venig, maar toen blijkbaar al onbewoond, land bestond: de Moer Wardt. In de eeuwen die volgden veranderde dit gebied in water met droogvallende zandplaten.

vier heeft de mens in het verleden een belangrijke rol gespeeld in het aanjagen van die dynamiek en daarmee feitelijk ook in het ontstaan van de gebieden.

In het gebied NLDelta/Biesbosch-Haringvliet ging de mens in de middeleeuwen de veengebieden ontginnen en ontwateren, waardoor landdaling optrad. Dat verergerde toen het veen op grote schaal werd afgegraven om er zout uit te winnen. Deze lage gebieden werden bij vloed overstroomd waardoor eb en vloedstromen in de riviermondingen aan kracht wonnen. De zee kreeg steeds meer toegang, totdat met de St. Elisabethsvloed van 1421 uiteindelijk de dijken braken en de Grote Waard verloren ging. In de binnenzee die zo ontstond, zou later de binnendelta van de Biesbosch ontstaan.

De Waddenzee, door velen gezien als het natuurgebied bij uitstek, dankt het ontstaan voor een groot deel aan menselijke activiteit. Ook hier moesten door veenontginning en landdaling grote gebieden worden prijsgegeven. Op de kaart van Christaan 's Grooten van 1573 is nog te zien dat een groot deel van het westelijke waddengebied nog uit venig, maar toen blijkbaar al onbewoond, land bestond: de Moer Wardt. In de eeuwen die volgden veranderde dit gebied in water met droogvallende zandplaten. Tot ca. 800 bestond de Hollandse kust uit de lage 'oude duinen' van de strandwallen. Onder invloed van bevolkingsgroei verdween de opgaande begroeiing, waardoor zeezand landinwaarts kon stuiven en het hoge 'jonge duinenlandschap' dat we nu kennen, kon ontstaan.

Ook op de Veluwe versterkte de mens de natuurlijke dynamiek. Door ontbossing, door begrazing en door het steken van plaggen raakten de toch al arme zandgronden extreem verarmd. Dit ging gepaard met onomkeerbare veranderingen in de bodem (ontstaan van humuspodzolen) waardoor heidevelden en uiteindelijk ook stuifzanden ontstonden. Ook hier ging dit gepaard met ontvolking.



In al deze gevallen heeft de mens door overexploitatie de dynamiek in gang gezet of versterkt en heeft dat uiteindelijk als consequentie gehad dat het gebied onbewoonbaar werd. Deze verlaten gebieden zijn we vanaf de negentiende eeuw gaan koesteren als natuurgebieden. De dynamiek is in alle vier gebieden in het landschap nog te zien in de vorm van stromend water, bewegend zand, zand verleggende stromen of vegetatiesuccessie. Daarmee is die dynamiek dus behalve van waarde voor de ecologie ook van grote waarde als onderdeel van het historische landschap.

#### Leegte

Een andere karakteristiek van elk van de vier gebieden is 'leegte'. De natuurgebieden bestaan doordat, ondanks de grote ruimtedruk in ons land, er niet of nauwelijks mensen wonen en er geen intensieve gebruiksfuncties bestaan. We willen hier de frappante situatie behandelen van de 'lege' Zuid-Hollandse duinen die pal tegen de drukke Randstad liggen. Er zijn enkele badplaatsen, voortkomend uit vroegere vissersplaatsen (ook weer een karakteristiek), maar dat zijn slechts kleine onderbrekingen van de verder onbewoonde en onbebouwde duinen. Ook deze karakteristiek is historisch verklaarbaar. In de

middeleeuwen reserveerden de middeleeuwse graven van Holland het hele gebied als jachtgebied. Het Binnenhof in Den Haag was een belangrijke uitvalsbasis voor hun jachtpartijen. De konijnenpopulatie werd daartoe gestimuleerd en dat was weer een factor in de verdere vorming van de jonge duinen. Later in de middeleeuwen - inmiddels waren de eerste waterschappen opgericht - werd ook kustbescherming een reden om de mens uit de duinen te weren. Aan het eind van de negentiende eeuw werden de duinen bedreigd doordat ze werden ontdekt als aantrekkelijk en gemakkelijk te bebouwen gebied voor stadsuitbreiding en villawijken. Maar deze ontwikkeling werd spoedig gesmoord. De grote steden werden geteisterd door cholera-epidemieën, en schoon drinkwater uit de duinen bleek de belangrijkste remedie. Om de drinkwaterwinning veilig te stellen werden voor villabouw bestemde terreinen zelfs onteigend. De verklaring voor de 'leegte' van de duinen is dus dat er sinds de middeleeuwen steeds maar één of twee gebruiksfuncties in de duinen waren, die andere vormen van gebruik uitsloten. Vanaf ongeveer de 20<sup>e</sup> eeuw is natuurbehoud en -ontwikkeling een nieuwe 'harde' functie.

De twee bovenstaande karakteristieken hebben vooral te maken met natuur. Maar er zijn ook heel andere karakteristieken die bepalend zijn voor het landschappelijk karakter van natuurgebieden, maar geen betrekking hebben op de natuur zelf. In het voorbeeld van de Hollandse Duinen zijn dat de aard van de badplaatsen, de landgoederen van Wassenaar, of het kustplaatskarakter van Den Haag. Ze bepalen mede het landschappelijk karakter en de belevingswaarden van de natuurgebieden, en er zit een historisch verhaal achter dat typisch is voor de streek.

#### De landschapsbiografie in het natuurbeheer

De landschapsbiografie is bezig aan een opmars in de wereld van de ruimtelijke ordening. In de aanloop naar omgevingsvisies laten veel gemeenten een landschapsbiografie opstellen, vaak in combinatie met een cultuurhistorische waardenkaart. Dit gebeurt op een ander schaalniveau dan in de hierboven behandelde gebieden. Het gaat vaak ook om concrete elementen zoals wegen, waterlopen of gebouwen. Ook bij natuur- en bosbeheerders neemt de belangstelling toe. Zo overweegt de Stichting Geldersch Landschap & Kastelen om landschapsbiografieën in combi-

natie met waardenkaarten te laten maken voor alle terreinen. Er bestaan al cultuurhistorische beschrijvingen voor de kasteelterreinen en buitenplaatsen, maar die komen er nu dus ook voor de bos- en natuurgebieden. Er zijn grofweg vier redenen wanneer het voor een natuur- en bosbeheerder handig is om over een landschapsbiografie te beschikken.

De beheerder neemt beslissingen over inrichting en beheer van de toekomst. De aard van de natuurwaarden hangt in veel gevallen samen met de landschapsgeschiedenis van het gebied. Juist bij beslissingen over toekomstig beheer is het belangrijk te weten hoe die waarden zijn ontstaan. Ook bij grote veranderingen in inrichting of beheer kunnen vroegere landschappen of vroegere beheermethoden inspiratie bieden.

De beheerder neemt dagelijkse beslissingen. Bij grondbewerking, plaggen, natuurontwikkeling of het oogsten van bos kunnen waarden als grafheuvels, karrensporen, walpatronen, grenspollen of fundamenten verloren gaan. Als een beheerder deze elementen kent, kan hij ze vaak vrij eenvoudig sparen. In dat geval moet de verhalende biografie gepaard gaan met een gedetailleerde inventarisatiekaart.

De beheerder is informatieverstrekker en zoekt naar draagvlak. Bezoekers, donateurs, vrijwilligers of omwonenden horen graag het historische verhaal van het gebied. Wanneer landschappelijk erfgoed wordt meegenomen bij inrichting en beheer van gebieden zal dat leiden tot draagvlak onder deze groepen. Ook voor promotie of toeristische "branding" van gebieden is cultuurhistorische informatie onontbeerlijk.

De beheerder moet zich houden aan de regels van de ruimtelijke ordening. Bestaande bestemmingen of vergunningsregels zijn mede gemotiveerd vanuit het landschappelijk erfgoed. Als de beheerder wijzigingen wil, kan de gemeente een afweging eisen, waarin ook cultuurhistorie is meegenomen. <

*j.neefjes@overland.nl*

*De landschapsbiografieën van de het Waddengebied, NL-Delta / Biesbosch-Haringvliet, de Veluwe en de Hollandse Duinen zijn geschreven door resp. Meindert Schroor, Lisa Timmerman en Jan Neefjes. Ze stonden onder redactie van Hans Bleumink (Overland) en Theo Spek (Rijksuniversiteit Groningen, Kenniscentrum Landschap). Ze zijn downloadbaar op de site van de RCE: [www.cultureelerfgoed.nl/publicaties](http://www.cultureelerfgoed.nl/publicaties).*

#### Landschapsbiografie en LESA

Ook een landschapsecologische systeem-analyse (LESA) besteedt aandacht aan de landschapsgeschiedenis en kan dus overeenkomsten hebben met de landschapsbiografie. Toch zijn ze niet helemaal hetzelfde:

- LESA is een technische analyse van het landschap vooral gericht op de relaties tussen abiotiek en flora en fauna. Een landschapsbiografie is meer verhalend en historisch en met meer accent op het landschap zoals dat door mensen kan worden beleefd.
- De LESA spitst zich toe op ecologie. De landschapsbiografie gaat ook over niet-natuur: landschappelijke contrasten, dorpsvormen, wegenpatronen, openheid versus geslotenheid, aard en functie van gebouwen etc.
- De landschapsbiografie kan gaan over grote gebieden, zoals de hele Veluwe. De LESA kan op die schaal moeilijk een gedetailleerde analyse maken over processen die flora en fauna verklaren.

In de praktijk kunnen landschapsbiografie en LESA elkaar voeden. Bij het maken van een landschapsbiografie is de informatie uit een LESA goed te gebruiken en andersom geldt dat ook.

