



Illustratie Natasha Sena, clasvisuals.com

Nederland Natuurinclusief biedt (broodnodig) perspectief

Nederland staat voor grote opgaven op het gebied van natuur en milieu. De politieke en maatschappelijke discussie rondom stikstof springt het meest in het oog, maar parallel daaraan liggen er ook forse opgaven voor droogte en water-, bodem- en luchtkwaliteit. Hoe kunnen we op een samenhangende manier met die opgaven omgaan?, is een belangrijke kernvraag uit het Nationaal Programma Landelijk Gebied en een grote uitdaging voor de provincies, die nog dit jaar toekomstbestendige plannen voor het landelijk gebied moeten inleveren. In de *Natuurverkenning 2050* hebben het Planbureau voor de leefomgeving (PBL) en Wageningen University & Research (WUR) verkend hoe een Natuurinclusief Nederland eruit kan zien en de voor- en nadelen benoemd.

— Bas Breman (Wageningen Environmental Research)

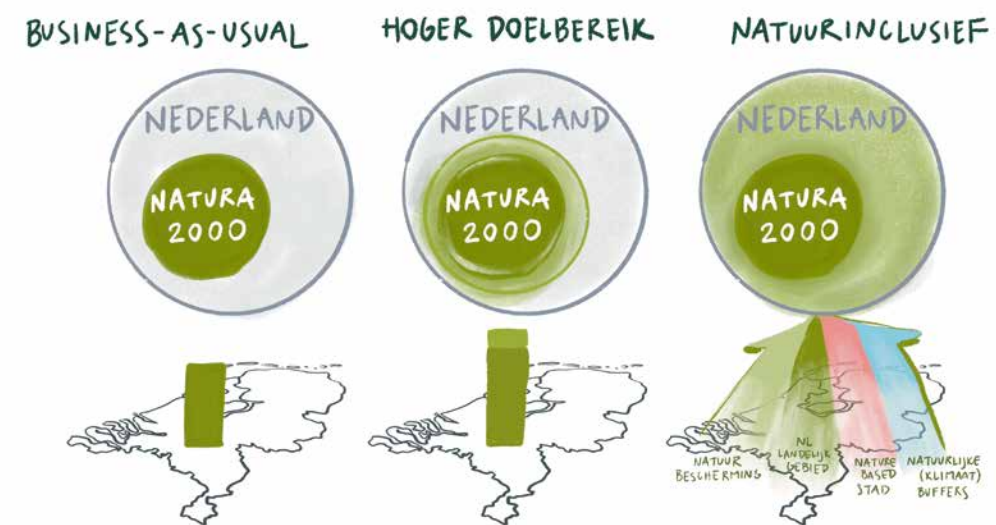
> Terugkijkend in de historie zien we vaak de neiging om natuur te beschermen tegen externe ontwikkelingen en activiteiten om daarmee negatieve invloeden te beperken. Ook in de huidige discussie over de toekomst van het landelijk gebied in Nederland speelt dit 'scheidingsdenken' bewust of onbewust nog een sterke rol, bijvoorbeeld wanneer het gaat om de aanleg van overgangsgebieden rondom Natura 2000-gebieden en bufferzones rond beekdaalen of het uitkopen van boeren (piekbelasters).

Tegelijkertijd groeit het besef dat er grenzen zijn en keerzijden zitten aan dit scheidingsdenken. Laten we dit los, dan ontstaat er ruimte voor een ander, meer inclusief perspectief op natuurbehoud en -ontwikkeling. Als toelichting een korte schets van de natuurbescherming in Nederland vanaf het begin van de twintigste eeuw. Het net opgerichte Natuurmonumenten kocht het Naardermeer om te voorkomen dat de gemeente Amsterdam er een vuilstort van zou maken. Gaandeweg werden er meer losse natuurgebiedjes aangekocht, terwijl in 'de buitenwereld' processen als verstedelijking, schaalvergroting en intensivering van de landbouw een grote vlucht namen. Vanaf eind jaren 80 van de vorige eeuw kreeg het natuurbeleid de wind in de zeilen met het zogenoemde Natuurbeleidsplan. In dit plan werd het idee van een Ecologische Hoofdstructuur (EHS, het huidige Natuurnetwerk Nederland) gepresenteerd, waarmee vol werd ingezet op behoud en bescherming van de natuur in een groot aantal beschermde en met elkaar verbonden gebieden. Een belangrijke reden dat dit plan uiteindelijk ook door de landbouw werd geaccepteerd, was dat het duidelijkheid gaf over de (begrensd) natuurclaim en daarmee de landbouw (en andere sectoren) de ruimte bood om buiten die natuurgebieden verder te moderniseren in de zogenoemde 'witte gebieden'. De bescherming van natuurgebieden en de ontwikkeling van het Natuurnetwerk in de twintigste eeuw zijn ontegenzeggelijk van groot belang geweest voor het behoud van natuur en biodiversiteit. In veel beschermde natuurgebieden is de achteruitgang van soorten en habitats gaandeweg geremd of tot stilstand gekomen en een aantal iconische soorten zoals zeearend, otter, bever en wolf heeft zelfs de weg terug naar Nederland gevonden. Toch wordt zeker de laatste jaren steeds duidelijker dat er ook keerzijden zitten aan het scheidingsbeleid.

Keerzijden van het scheidingsbeleid
Een fysieke scheiding van natuur en andere ontwikkelingen blijkt in het dichtbevolkte Nederland moeilijk vol te houden. De gevolgen van bijvoorbeeld stikstofemissies, wateronttrekking en verontreiniging en de toenemende bevolkingsdruk beperken zich niet tot de 'witte gebieden', maar zijn ook daarbuiten steeds beter voelbaar. De beschermde natuurgebieden zijn in feite te klein om de kwetsbare soorten die er leven, daadwerkelijk te beschermen tegen schadelijke invloeden van buitenaf. Als gevolg hiervan sterven nog steeds populaties uit, met name in kleine natuurgebieden. Daar komt bij dat buiten de beschermde natuurgebieden op veel plaatsen de landschappelijke diversiteit verder afneemt, met daaraan gekoppeld verlies van meer algemene soorten van onder meer insecten en akker- en weidevogels. Uiteindelijk maakt dit verlies aan basiskwaliteit veel van onze (voedsel)systemen kwetsbaarder voor ziekten, plagen en droogte. Een neveneffect van het scheidingsbeleid is dat het in zekere zin ook bijdraagt aan een grotere afstand tussen mens en natuur. Voor veel mensen is natuur iets waar je in het weekend of op vakantie een keer 'op bezoek gaat', waardoor het geen vanzelfsprekend onderdeel van het dagelijks leven vormt. Een gevolg is dat bijvoorbeeld het stikstofvraagstuk geframeerd wordt als een probleem van of voor de natuur, in plaats van dat het direct ons eigen welbevinden raakt. Bovendien draagt de focus op de bescherming van natuur tegen negatieve invloeden van buiten ook bij aan een beeld van 'de natuur als probleem-eigenaar'. Dat ondermijnt het gegeven dat natuur, via de levering van ecosystemediensten, juist aan de basis ligt van de oplossing voor veel maatschappelijke opgaven. Het idee van wederkerigheid – een gebalanceerd 'zorgen voor' en 'gebruikmaken van' de natuur – is de kern van meer natuurinclusieve perspectieven en verhalen. Tijdens de laatste Biodiversiteitsconventie van de Verenigde Naties in Montreal hebben de deelnemende landen zich gecommitted aan de doelstelling van 'living in harmony with nature'. De Europese Biodiversiteitsstrategie voor 2030 is gericht op 'bringing nature back into our lives' en in Nederland is er een groeiend consortium van publieke en private partijen dat zich inzet voor de Agenda Natuurinclusief. Het perspectief op natuur wordt verbreed, doordat er wordt gekeken naar natuurgebieden én andere vormen van grondgebruik, naar beschermde én niet-beschermde soorten en naar biodiversiteit én ecosystemediensten.

Natuurverkenning 2050
Met regelmaat ontwikkelt het Planbureau voor de Leefomgeving (PBL) toekomstverkenningen, waaronder natuurverkenningen, om het politieke en maatschappelijke debat te inspireren en te ondersteunen. In 2020-2022 heeft het PBL in samenwerking met Wageningen Universiteit & Research drie toekomstscenario's voor de natuur in 2050 uitgebracht. In het Business-as-usual-scenario wordt in grote lijnen het huidige beleid voortgezet. In het scenario Hoger doelbereik

Figuur 1. Visualisatie van het scenario Natuurinclusief.



Figuur 2. Schematische verbeelding van de drie scenario's uit de Natuurverkenning 2050.

richt zich op een forse impuls voor het natuurbeleid, met name gericht op het realiseren van de doelstellingen van de (internationale) Vogel- en habitatrichtlijn. In Natuurinclusief is een radicaal ander scenario verkend, waarbij op grote schaal sprake is van een natuurinclusieve ontwikkeling van Nederland.

Ontwerpprincipes Nederland Natuurinclusief

Voor de uitwerking van het natuurinclusieve scenario is gebruikgemaakt van twee belangrijke (ontwerp)principes: 'most advanced, yet acceptable' (MAYA) en water- en bodemsturend (WBS).

Most advanced, yet acceptable

MAYA is gebaseerd op het idee dat verbeelding en nieuwe ideeën een belangrijke rol spelen om het denken van mensen op te rekken (*most advanced*). Tegelijkertijd is het voor de acceptatie van nieuwe ideeën belangrijk dat mensen zich daar iets bij kunnen voorstellen en het als het ware 'mee kunnen maken' (*yet acceptable*). Voor de uitwerking van het scenario Natuurinclusief betekent dit dat we veelal uitgaan van al bestaande, maar vaak relatief kleine natuurinclusieve (niche-)ontwikkelingen. Een uitgangspunt daarbij is dat deze ontwikkelingen de komende decennia verder opgeschaald kunnen worden. Het gaat bijvoorbeeld om ontwikkelingen als:

- een verdergaande vergroening en meer ecologische inrichting en beheer van steden met bijvoorbeeld groene daken en klimaatadaptatieve stadsparken;
- stadsuitbreidingen op basis van natuurinclusieve principes als bijvoorbeeld in de wijken Merwede en Kerkebosch;
- een (eiwit)transitie in de landbouw met plantaardige productie op de vruchtbaarste gronden;
- meer agro-ecologische productiemethoden zoals strokenteelt of extensieve veeveelt;
- een meer natuurlijke inrichting van beekdalen gericht op het vasthouden van water en natuurontwikkeling;
- de aanplant van bos en landschapselementen gericht op onder andere CO₂-opslag, houtbouw en groen-blauwe dooradering.

Water- en bodemsturend

Het tweede ontwerpprincipe van Natuurinclusief is water- en bodemsturend. Hierbij wordt slim gebruik gemaakt van natuurlijke systemen en processen. Om te kunnen vaststellen welke natuurinclusieve ontwikkelingen waar 'passend' zijn, hebben we gedetailleerde informatie over het bodem- en watersysteem verbonden aan een aantal grote maatschappelijke opgaven. Op basis hiervan zijn keuzes gemaakt voor de toekomstige natuurinclusieve inrichting van Nederland. We zijn er bijvoorbeeld vanuit gegaan dat de meeste veengebieden zullen worden vernat om de bodemdaling en de CO₂-uitstoot af te remmen. Op sommige plekken leidt dit tot verregaande vernatting en natuurontwikkeling. Op andere plekken blijft ruimte bestaan voor (extensief) agrarisch grondgebruik. In de beekdalen op de droge zand-

gronden speelt de opgave om meer water vast te houden. In het scenario hebben we de beekdalen (her)ingericht en gekeken naar 'mee-koppelkansen' voor bijvoorbeeld natuurontwikkeling. We gaan ervanuit dat duurzame voedselproductie voor Nederland ook in 2050 een belangrijke opgave is. De vruchtbaarste (klei/enk-)gronden worden in dit scenario veelal bestemd voor voedselproductie, maar wel volgens agro-ecologische principes voor een goede zorg voor de biodiversiteit. Op een deel van de gronden met een minder expliciete 'roeping' is ruimte voor andere functies, zoals (natuurinclusieve) energielandschappen en woningbouw. Op deze manier is een landsdekkende scenariokaart gemaakt, waarbij het grondgebruik zo goed mogelijk is afgestemd op het bodem- en watersysteem.

Kansen en knelpunten

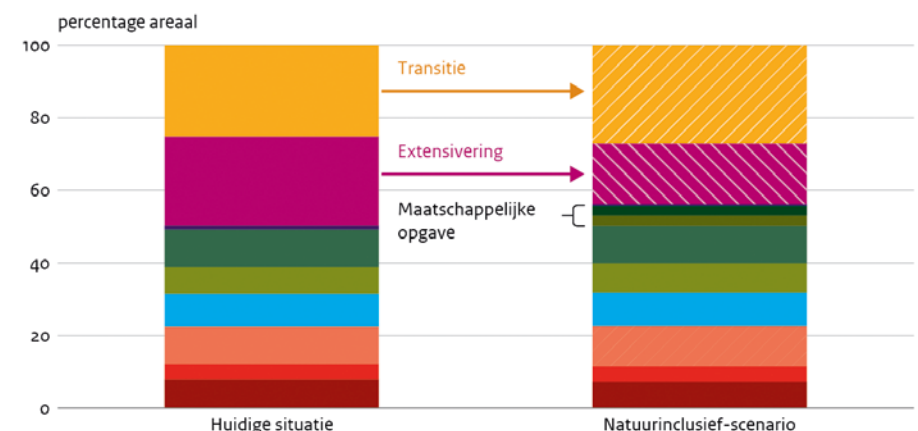
De vertaling van het scenario naar een gedetailleerde kaart gaf mogelijkheden om eraan te gaan rekenen. Daarvoor is gebruik gemaakt van zogenaamde ecosysteemdienstmogelijkheden. Bij ecosys-

teemdiensten gaat het om diensten en goederen die een ecosysteem aan mensen kan leveren, zoals schone lucht, drinkwater, koolstofvastlegging, voedsel en natuurlijke plaagbestrijding. De gebruikte modellen geven inzicht in vraag en aanbod van ecosysteemdiensten bij bepaalde vormen van grondgebruik. Neem de maatschappelijke vraag naar schoon drinkwater. Een natuurinclusieve inrichting van waterwingebieden vergroot het aanbod van de dienst waterzuivering. Bij de vraag naar bestuiving van voedselgewassen wordt bij een natuurinclusieve inrichting ruimte gecreëerd voor meer biodiversiteit in de agrarische omgeving, waardoor de natuurlijke bestuiving kan toenemen. De modelberekeningen voor meer dan tien ecosysteemdiensten lieten zien dat een natuurinclusieve inrichting van Nederland een positief effect heeft op het aanbod van al deze ecosysteemdiensten.

Veel ecosysteemdiensten zijn direct te relateren aan maatschappelijke opgaven (figuur 3). Een natuurinclusieve inrichting kan dus helpen om deze opgaven het hoofd te bieden. Bij zo'n inrichting is

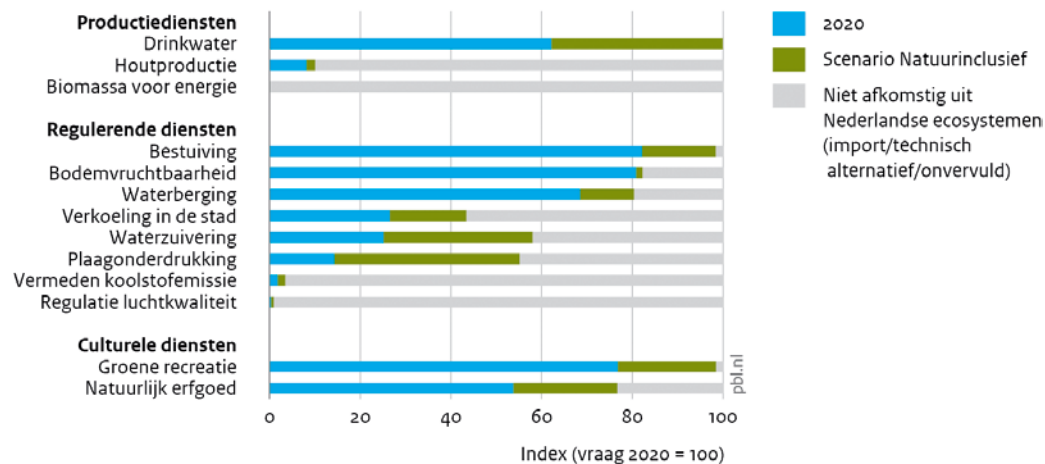


Figuur 3. Relaties tussen ecosysteemdiensten en maatschappelijke opgaven.



Bron: WUR

Figuur 4. Veranderingen in landgebruik in het scenario Natuurinclusief.



Figuur 5. Levering van goederen en diensten uit ecosystemen in 2020.

er ook, veel meer dan nu vaak het geval is, sprake van functiecombinaties. Doordat functies elkaar onderling kunnen versterken draagt dit bij aan een efficiënt grondgebruik. Twee voorbeelden. Meer diversiteit in het bouwplan geeft meer ruimte aan natuurlijke plaagonderdrukkers. Er is minder chemische plaagbestrijding nodig, wat positief doorwerkt in de drinkwaterkwaliteit, de algemene biodiversiteit en de aantrekkelijkheid van het landelijk gebied. Met een herinrichting

van de beekdalen kan er gelijktijdig meer zoet water worden vastgehouden, de benedenstroomse wateroverlast wordt beperkt en extensieve voedselproductie en natuurontwikkeling plaatsvinden. De som der delen is daardoor groter bij verweving dan bij scheiding van functies. Tegelijkertijd blijven er restopgaven over. Ook bij een flinke toename van bos en landschapselementen zal Nederland nog steeds niet geheel zelfvoorzienend kunnen zijn wat betreft

houtgebruik en biomassa voor energieopwekking. We blijven deels afhankelijk van het buitenland. Grootchalige vergroening van steden leidt tot vergroting van het waterbergend vermogen en terugdringing van de hittestress, maar kan niet voorkomen dat er soms sprake zal blijven van overlast. Wat betreft de biodiversiteitsopgave: bij een natuurinclusieve inrichting van Nederland zullen de condities voor veel soorten verbeteren, maar niet alle beschermde soorten en habitats kunnen profiteren. Zonder aanvullende, beschermende maatregelen zullen sommige soorten en habitats alsnog uit Nederland verdwijnen.

Wat de verkenning van het scenario eveneens duidelijk maakt is dat een natuurinclusieve inrichting van Nederland ingrijpende consequenties heeft, waaronder flinke veranderingen in het landgebruik (figuur 4). Het landbouwareaal neemt af met 240.000 hectare (-12%). Deze verwachte afname volgt uit de optelsom van ruimtelijke ontwikkelingen zoals uitbreiding van het stedelijk gebied, de afronding van het Natuurnetwerk, klimaatmitigatiemaatregelen (extra bos, vernatting veengebieden) en klimaatadaptatiemaatregelen (ruimte voor extra waterberging en vasthouden). De veronderstelde eiwittransitie leidt tot een afname van het veeteeltareaal en een toename van het akkerbouwareaal. Overigens neemt ook nu het landbouwareaal al af met ongeveer 7000 hectare per jaar.

Ondanks deze afname en verschuivingen in het landbouwareaal in Natuurinclusief is er voor de agrarische sector een heel belangrijke rol weggelegd. Naast voedsel zal meer ingezet moeten worden op de levering van andere maatschappelijke diensten zoals waterberging, CO₂-vastlegging, biodiversiteit, schone energie en biobased materialen. Een belangrijke 'mits' is dat producenten deze omslag alleen kunnen maken als zij daadwerkelijk maatschappelijke (h)erkenning en waardering voor de geleverde diensten ontvangen. Eén van de meest ingrijpende consequenties van dit scenario is wellicht dat van consumenten een gedragsverandering wordt verwacht, zoals meer plantaardig eten, veel bewuster omgaan met water en vergroening van de directe leefomgeving. Dit soort ontwikkelingen zijn wellicht nog moeilijk voorstelbaar en zullen ook niet zonder slag of stoot plaatsvinden. Het natuurinclusieve scenario is bovendien een onderzoekend scenario en niet bedoeld als blauwdruk voor de toekomst. Tegelijkertijd laten de ontwikkelingen rondom het Nationaal Programma Landelijk Gebied en aanverwante programma's zien dat het nut en de noodzaak van een transitie steeds breder worden onderkend. De grote verbouwing van Nederland is eigenlijk al begonnen. De urgentie om te handelen als reactie op onder andere klimaatverandering en biodiversiteitsverlies maakt duidelijk dat een natuurinclusief scenario misschien wel het meest voorstelbare toekomstscenario is.<

bas.breman@wur.nl
Bas Breman is eerste auteur van het rapport *Natuurverkenning 2050 - Scenario Natuurinclusief*