

De kracht van beeld

Beeld is vaak een ondergeschoven kindje in het overbrengen van een verhaal. Vanuit een sterke inhoudelijke betrokkenheid zijn veel bos- en natuurbeheerders en onderzoekers zich lang niet altijd bewust van het belang van aansprekende visuele middelen. Hiermee kunnen kansen blijven liggen om hun werk aantrekkelijk, verduidelijkend en aansprekend te maken, en daarmee ook hun onderzoeksrapporten toegankelijker voor een breder publiek.

Hoe kun je via beeld een ecologisch verhaal overbrengen? Of een verhaal over bos- en natuurbeheer? Grafisch ontwerper en wetenschappelijk illustrator Lisa Sanchez Aguilar onderzocht dit tijdens haar promotieonderzoek op het grensvlak van kunst en natuurwetenschappen bij de Conservation Ecology Group van de Rijksuniversiteit Groningen. Als studieobject nam ze rewilding van de wisent. Via een serie infographics schetste ze een beeld van hoe de wisent bijna in Europa uitstierf, en nu met hulp van de mens weer terugkeert. Het inhoudelijke onderzoek is gebaseerd op werk van onderzoekers van de Conservation Ecology Group en van het Mammal Research Institute in Białowieża, Polen. In Nederland werd de wisent als eerste geïntroduceerd in het Kraansvlak. Andere kleine kuddes volgden.

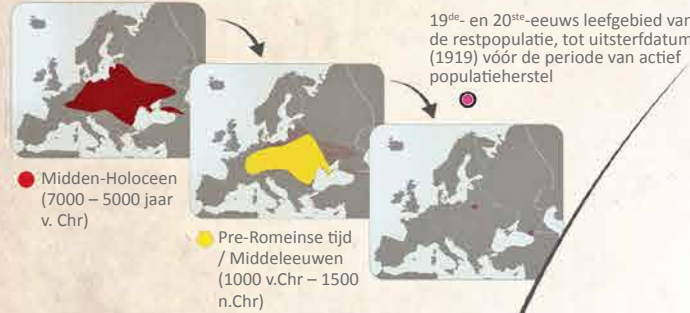
Dit artikel gaat over beeld dat tekst kan ondersteunen en soms zelfs kan vervangen. Voor het maken van inhoudelijk sterke illustraties is een goede samenwerking tussen een illustrator en een deskundige (in dit geval een ecoloog) onontbeerlijk. Want een beeld dat slecht en onbegrijpelijk is, is nog erger dan helemaal geen beeld. Het 'lezen' van de beelden vraagt wel aandacht, maar datzelfde geldt nog meer voor teksten doordat met jargon en uitvoerig beschreven relaties en verbanden.

Aan de infographics over de wisent is veel tijd en aandacht besteed. Gewoonlijk is die tijd en aandacht niet in die mate beschikbaar, maar ze geven wel een kijkje in de mogelijkheden. De veelheid aan informatie is in heldere structuren gezet en met tekeningen ondersteund. Zo zijn de infographics wat ze moeten zijn: aantrekkelijk qua beeld en inhoudelijk interessant. Wie interesse heeft om de weg ernaartoe te bestuderen, kan het proefschrift gratis downloaden en de bijbehorende website bekijken. Zie daarvoor de QR-codes op pagina 21.

Aukje Gorter en Erwin Al (redactie)

HOE WETEN WE DAT HET OM EEN VLUCHTELINGSOORT GAAT?

- De soort is sterk afgenomen in zijn oorspronkelijke geografische leefgebied.



- Onder suboptimale omstandigheden (rode lijn) herstelt de wisent langzaam; de aantallen dieren blijven laag.



- Het huidige habitat van de wisent (bos) wijkt af van het habitat van zijn naaste verwant, de Amerikaanse bizon.



versus



De wisent leeft in gesloten bos

- Resultaten van de analyse van de evolutionaire geschiedenis, ecologie en biogeografie (verspreidingspatronen), het leefgebied en gebruikte voedselbronnen.
- Door het herintroduceren van populaties in zowel de verwachte optimale als suboptimale habitats kan hun habitat-specifieke fitheid gevolgd worden.

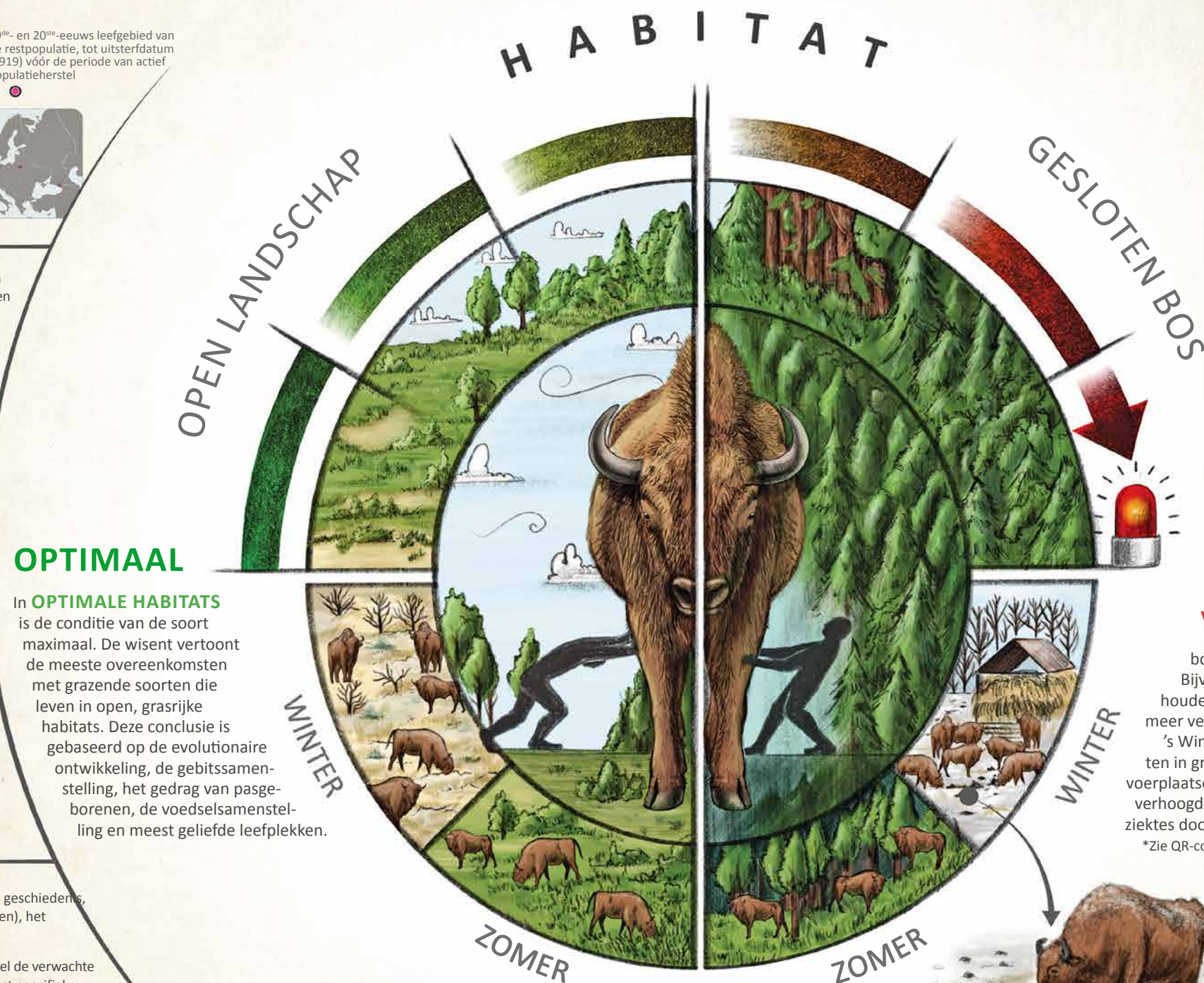


Illustrated and designed by Lisa Sanchez Aguilar

REFUGEE SPECIES

VOORBEELD VAN DE WISENT

Refugee species (letterlijk: vluchtelingsoorten) zijn soorten die geen toegang meer hebben tot hun optimale, meest geschikte leefgebied, maar teruggedrongen zijn naar suboptimale leefgebieden. Dit heeft mogelijk gevolgen voor de gezondheid en populatiedichtheid, met risico's voor het behoud van de soort. De morfologie en evolutionaire geschiedenis van wisenten maken duidelijk dat boshabitats, waar niet jaarrond genoeg voedselaanbod is, ongebruikelijke leefgebieden zijn. Om die reden is de wisent geclassificeerd als vluchtelingsoort.



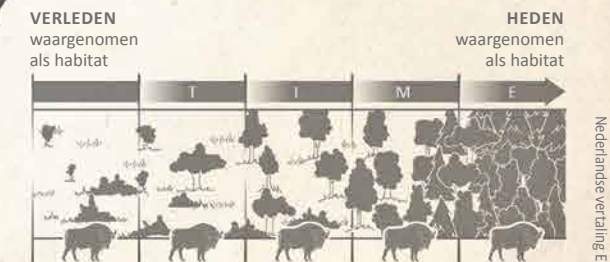
OPTIMAAL

In **OPTIMALE HABITATS** is de conditie van de soort maximaal. De wisent vertoont de meeste overeenkomsten met grazende soorten die leven in open, grasrijke habitats. Deze conclusie is gebaseerd op de evolutionaire ontwikkeling, de gebitssamenstelling, het gedrag van pasgeborenen, de voedselsamenstelling en meest geliefde leefplekken.

SUB-OPTIMAAL

De wisent werd **VERDRONGEN*** van het open landschap naar het bos (suboptimaal habitat). Bijvoeding moest hem daar houden, zodat er geen akkers meer vernield zouden worden. 's Winters hingen de wisenten in grote groepen rond de voerplaatsen waardoor ze een verhoogd **RISICO** liepen op ziektes door mestophoping. *Zie QR-code voor de tijlijn

Het huidige leefgebied is beperkt tot bossen (suboptimale omstandigheden) en dat wordt volgehouden bij het beheer. Geleidelijke veranderingen van de natuurlijke omgeving van soorten worden aanvaard door gebrek aan ervaring of informatie uit het verleden. Dit is ook bekend als het **shifting baseline syndrome**.

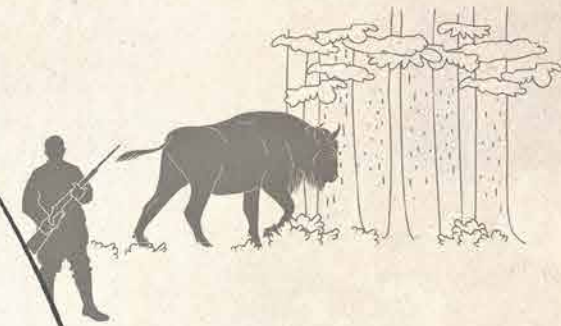


ADVIES

Kortetermijnobservaties moeten niet de basis zijn voor het beheer van wisenten als bosspecialist. Deze soort is gebaat bij een langdurig en gedegen onderzoek en daarop gebaseerd beheer. Dit zou kunnen betekenen dat in sommige terreinen wordt afgezien van bijvoeren in de winter. Beheer moet de wisent en zijn leefomgeving als een geheel beschouwen.

WAAROM IS DE WISENT EEN SOORT VAN HET BOS?

- Om menselijke jacht te vermijden week de wisent uit naar het bos.



- De wisent heeft van nature een voorkeur voor gebieden met open vegetatie, maar...



hij was verdreven naar het bos behalve door jacht ook door landbouw en veeteelt.

